

# احم عائلتك من الرصاص الموجود في منزلك



وكالة حماية البيئة الأمريكية



اللجنة الأمريكية لسلامة  
المنتجات الاستهلاكية



وزارة الإسكان والتنمية  
الحضرية الأمريكية



## هل تخطط لشراء أو لاستئجار منزل بُني قبل عام 1978؟

هل تعلم أن العديد من المنازل التي بُنيت قبل عام 1978 مطلية بطلاء رصاصي الأساس؟ يمكن أن يعرّضك الرصاص الموجود في الطلاء والرقائق والغبار لمخاطر صحية جسيمة.

**اقرأ هذا الكتيب بالكامل لتعلم:**

- كيف يدخل الرصاص إلى جسدك
- كيف يؤثر الرصاص في صحتك
- ما الذي يمكنك فعله لحماية عائلتك
- من أين يمكنك الحصول على المزيد من المعلومات

**قبل استئجار أو شراء منزل أو شقة تم بناؤهما قبل عام 1978، يتطلب القانون الفدرالي:**

- من البائعين الإفصاح عن المعلومات التي يعرفونها عن الطلاء رصاصي الأساس أو مخاطر الطلاء رصاصي الأساس قبل بيع المنزل.
- لا بد أن تتضمن عقود مبيعات العقارات بيانًا تحذيريًا محددًا عن الطلاء رصاصي الأساس. منح المشترين مهلة تصل إلى 10 أيام للتأكد من وجود رصاص.
- من الملاك الإفصاح عن المعلومات التي يعرفونها عن الطلاء رصاصي الأساس أو مخاطر الطلاء رصاصي الأساس قبل سريان عمليات الإيجار. لا بد أن تتضمن عقود التأجير بيانًا تحذيريًا محددًا عن الطلاء رصاصي الأساس.

**في حالة تنفيذ مشروعات التجديدات أو الإصلاحات أو الطلاء (RRP) في شقتك أو منزلك اللذين تم بناؤهما قبل عام 1978:**

- اقرأ نشرة وكالة حماية البيئة، *الدليل المعتمد الأمين من الرصاص للتجديد الصحيح*، لمعرفة المزيد عن ممارسات العمل الآمنة من الرصاص التي لا بد للمقاولين من اتباعها عند العمل في منازلهم (نظر صفحة 12).



## خطوات بسيطة لحماية عائلتك من مخاطر الرصاص

### إذا كنت تعتقد أن منزلك مطليّ بطلاء رصاصي الأساس

- فلا تحاول إزالة الطلاء رصاصي الأساس بنفسك.
- دائماً أبقِ الأسطح المطلية بحالة جيدة لتقلل تلفها.
- أخضع منزلك للفحص ضد مخاطر الرصاص. اعثر على مفتش معتمد أو مقيم مخاطر معتمد على رابط [epa.gov/lead](http://epa.gov/lead).
- تحدّث مع مالك منزلك أو شقتك حول إصلاح الأسطح بتقشير الطلاء أو إزالته.
- نظّف الأرضيات، وعتبة النوافذ، والأسطح الأخرى بانتظام.
- اتخذ إجراءات وقائية لتجنب التعرض لغبار الرصاص عند إعادة النمذجة.
- عند التجديد أو الإصلاح أو الطلاء، لا توظّف إلا شركات التجديد المعتمد سلامتها من الرصاص والمعتمدة من الدولة أو من وكالة حماية البيئة الأمريكية.
- قبل الشراء، أو التأجير أو إعادة تجديد منزلك، أخضعه لفحص الطلاء رصاصي الأساس.
- استشر مقدم الرعاية الصحية الخاص بك حول إجراء فحص الرصاص لأطفالك. يمكن لطبيب الأطفال الذي تتعامل معه إجراء فحص الرصاص من خلال فحص دم بسيط
- اغسل أيدي الأطفال والبيرونات ومصاصات الأطفال والألعاب مراراً وتكراراً.
- تأكد من تناول الأطفال طعاماً صحياً منخفض الدسم غنياً بنسب مرتفعة من الحديد، والكالسيوم، وفيتامين سي.
- اخلع الحذاء أو امسح نعل الحذاء قبل دخول منزلك.

## يدخل الرصاص إلى جسدك بطرق عديدة

يدخل الرصاص إلى أجساد البالغين والأطفال إذا :

- استنشقا الغبار الذي يحتوي على الرصاص (وخاصة أثناء أنشطة مثل أعمال التجديدات أو الإصلاحات أو الطلاء الذي يكشط الأسطح المطلية).
- بلع غبار الرصاص المستقر على الأطعمة وأسطح تحضير الأطعمة وغيرها من الأماكن.
- تناول رقائق الطلاء أو التربة التي تحتوي على طلاء.

يشكل الرصاص خطورة بنحو خاص على الأطفال دون الـ 6 أعوام.

- في هذا العمر، تكون أدمغة الأطفال وجهازهم العصبي أكثر حساسية للتأثيرات الضارة للرصاص .
- تمتص أجساد الأطفال نسبًا أكبر من الرصاص.
- يضع الأطفال الصغار والرضع عادةً أيديهم وغيرها من الأشياء الأخرى في فمهم. يمكن أن تحتوي هذه الأشياء على غبار الرصاص.



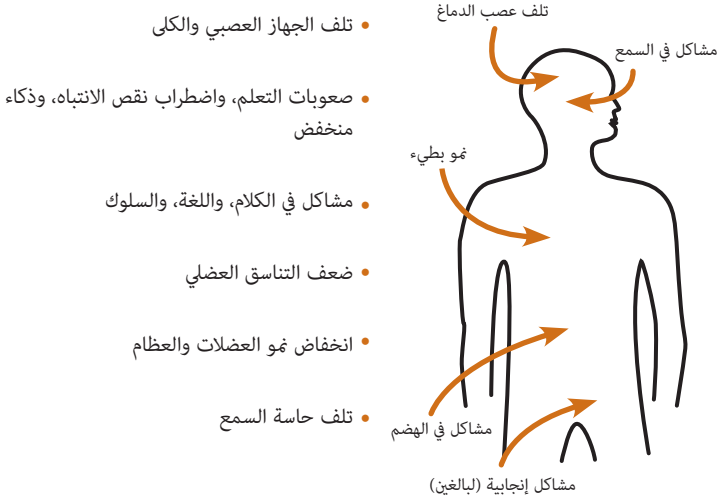
ينبغي أن تعرف النساء ممن هن في سن الإنجاب أن الرصاص يشكل خطورة على نمو الجنين.

- تُعرّض النساء ممن يعانون من مستوى مرتفع من الرصاص في نظامهن قبل أو أثناء الحمل، الجنين للرصاص عبر المشيمة أثناء نموه.

## الآثار الصحية للرصاص

يؤثر الرصاص في الجسم بطرق عديدة. من المهم معرفة أن التعرض لمستويات منخفضة من الرصاص يمكن أن يضر الأطفال.

بالنسبة إلى الأطفال، يمكن أن يؤدي التعرض للرصاص إلى



وبينما التعرض المنخفض للرصاص هو الأكثر شيوعاً، فإن التعرض لكميات عالية من الرصاص يمكن أن يسبب آثاراً مدمرة على الأطفال، بما في ذلك الصرع والإغماء، وفي بعض الحالات الموت.

و على الرغم من أن الأطفال أكثر قابليةً بشكل خاص تجاه التعرض للرصاص، فإنه خطر كذلك على البالغين.

بالنسبة إلى البالغين، يؤدي التعرض للرصاص إلى:

- ضرر على الجنين في طور التطور
- زيادة فرصة ارتفاع ضغط الدم أثناء الحمل
- مشاكل في الخصوبة (عند الرجال والنساء)
- ارتفاع ضغط الدم
- مشاكل في الهضم
- اضطرابات عصبية
- مشاكل في الذاكرة والتركيز
- آلام العضلات والمفاصل

## افحص عائلتك للتأكد من عدم وجود

افحص أطفالك ومنزلك إذا كنت تعتقد أن منزلك يحتوي على الرصاص.

تتجه مستويات الرصاص في دم الأطفال إلى الزيادة بسرعة من سن 6 إلى 12 شهرًا، وتتجه إلى الذروة عند سن 18 إلى 24 شهرًا.

استشر طبيبك للحصول على نصيحة لفحص طفلك. يمكن لتحليل دم بسيط كشف الرصاص. يُنصح عادةً بتحليل مستوى الرصاص في الدم لـ:

- الأطفال في سن عام وعامين
  - الأطفال أو أعضاء الأسرة الآخرين الذين تعرضوا لمستويات مرتفعة من الرصاص
  - الأطفال الذين يجب فحصهم وفقًا لخطة الفحص الصحية المحلية أو التابعة للولاية
- يمكن لطبيبك شرح ما الذي تعنيه نتائج الفحص وإذا كنت تحتاج إلى المزيد من الفحص.

## أين يوجد الطلاء رصاصي الأساس

بصفة عامة، كلما كان منزلك أو مرفق رعاية طفلك قديمًا، كان من المحتمل احتواؤه على طلاء رصاصي الأساس.<sup>1</sup>

العديد من المنازل، متضمنة الإسكان الخاص، والإسكان المقدم كمعونة من الدولة، والإسكان المملوك للدولة ومرافق رعاية الطفل ممن تم بناؤهم قبل 1978 جميعها مطلي بطلاء رصاصي الأساس. في عام 1978، منعت الحكومة الفيدرالية استخدام المستهلك للطلاء رصاصي الأساس.<sup>2</sup>

تعلم كيفية تحديد ما إذا كان هذا الطلاء رصاصي الأساس أم لا في صفحة 7.

يمكن أن يتواجد الرصاص في:

- المنازل ومرافق رعاية الطفل في المدينة أو البلد أو الضواحي،
- في منازل العائلة وشققها المستقلة الخاصة والعامة،
- في الأسطح داخل المنزل وخارجه، و
- في التربة حول المنزل. (يمكن للتربة أن تمتص الرصاص من الطلاء الخارجي أو من غيرها من المصادر الأخرى، على سبيل المثال الاستخدام السابق للغاز المشبع بالرصاص في السيارات).

تعلم المزيد حول أماكن تواجد الرصاص على [epa.gov/lead](http://epa.gov/lead).

<sup>1</sup> تُعرّف الحكومة الفيدرالية حاليًا "الطلاء رصاصي الأساس" على أنه طلاء بمستويات رصاص أكبر من أو تساوي 1.0 ملليجرام لكل سنتيمتر مربع (ملجم/سم<sup>2</sup>)، أو أكثر من 0.5% بالوزن

<sup>2</sup> تُعرّف الحكومة الفيدرالية حاليًا "الطلاء الذي يحتوي على الرصاص" على أنه الرصاص الموجود في الطلاء المجفف الجديد بما يزيد عن 90 جزءًا في المليون بالوزن

## التعرف على الطلاء رصاصي الأساس ومخاطره

يُعدّ الطلاء رصاصي الأساس التالف (المتقشر، أو المكشوط، أو المتجبر، أو الممتشق، أو الطلاء التالف) خطرًا ويحتاج إلى عناية فورية. قد يكون الطلاء رصاصي الأساس أيضًا خطرًا عند وجوده على الأسطح، حيث يمكن للأطفال مضغه أو تعرّض الأسطح للبلى والتلف بكثرة، مثل:

- النوافذ وعتبات النوافذ
- الأبواب وإطارات الأبواب
- الدرج، والأسوار، والدرابزين، والشرفات

عادة لا يشكل الطلاء الذي يحتوي على الرصاص مصدرًا للخطر إذا كان في حالة جيدة وإذا لم يكن يؤثر في أو يحتك بالأسطح مثل الناظفة.

يمكن أن يتكون الغبار الذي يحتوي على الرصاص عندما يتم كشط الطلاء رصاصي الأساس أو يتم صقله بالرمل أو تسخينه. يتشكل الغبار الذي يحتوي على الرصاص أيضًا عندما تتصادم الأسطح المطلية المحتوية على رصاص أو تحتك معًا. يمكن لرقائق الطلاء والغبار الذي يحتوي على الرصاص أن يصل إلى الأسطح والأشياء التي يلمسها الناس. يمكن أن يدخل الغبار الرصاصي المستقر إلى الهواء مجددًا عندما يتم كس المنزل بالمكنسة الكهربائية أو المقشة، أو عندما يمشي الناس فيه. تحدّد وكالة حماية البيئة حاليًا المستويات التالية للرصاص في الغبار بأنها خطرة

• 10 ميكروجرامات لكل قدم مربع (ميكروجرام/قدم<sup>2</sup>) وأكثر للأرضيات،  
بما في ذلك الأرضيات المغطاة بسجاد

• 100 ميكروجرام/قدم<sup>2</sup> لعتبات النوافذ الداخلية

يمكن أن يشكل الرصاص في التربة خطرًا عندما يلعب الأطفال في التربة العارية أو عندما يُحضر الناس التربة العالقة على أحذيتهم إلى المنزل. تحدد وكالة حماية البيئة حاليًا المستويات التالية للرصاص في التربة بأنها خطرة:

• 400 جزء في المليون وأعلى في مناطق اللعب في التربة العارية

• 1200 جزء في المليون (متوسط) وأعلى في التربة العارية في الجزء المتبقي من الفناء

تذكر، أن الرصاص من رقائق الطلاء — التي يمكنك رؤيتها — والغبار الذي يحتوي على الرصاص— الذي قد لا تتمكن من رؤيته — يمكن أن يكون كلاهما خطرًا.

الطريقة الوحيدة لمعرفة ما إذا تواجدت مخاطر الرصاص بالطلاء أو الغبار أو التربة هي فحصها. تشرح الصفحة التالية كيفية القيام بذلك.



## التحقق من الرصاص في منزلك

يمكنك التحقق من وجود الرصاص في منزلك بعدة طرق مختلفة:

- يُخبرك فحص الطلاء رصاصي الأساس إذا كان منزلك يحتوي على طلاء رصاصي الأساس أم لا ومكان وجوده. لن يخبرك ما إذا كان منزلك يحتوي حالياً على مخاطر الرصاص أم لا. سيقوم أخصائي اختبار مدرب ومعتمد، يسمى مفتش الطلاء رصاصي الأساس.

بإجراء فحص الطلاء باستخدام طرق، مثل:

- جهاز ومضان الأشعة السينية المحمول (XRF)

- الفحوصات المعملية لعينات الطلاء

- يعلمك تقييم المخاطر ما إذا كان منزلك يحتوي حالياً على أي أخطار رصاص من الرصاص الموجود في الطلاء أو الغبار أو التربة أم لا، كما يخبرك بالإجراءات التي ينبغي اتخاذها لمعالجة أي مخاطر. سيقوم أخصائي فحص مدرب ومعتمد، يسمى مقيماً للمخاطر بـ:

- أخذ عينة من الطلاء التالف على الأبواب، والنوافذ، والأرضيات، والدراج والحوائط

- أخذ عينة من الغبار بالقرب من الأسطح المطلية وعينة من التربة العارية في الفناء

- إجراء الفحوصات المعملية على عينات الطلاء والغبار والتربة

- يخبرك كل من الفحص وتقييم المخاطر ما إذا كان منزلك يحتوي على أي طلاء رصاصي الأساس وإذا كان منزلك يحتوي على أي مخاطر رصاص، ومكان وجودهما.

تأكد من قراءة التقرير المقدم لك بعد الانتهاء من الفحص الذي أجرته أو تقييم المخاطر، وطرح أسئلة حول أي شيء لا تفهمه.



## التحقق من احتواء منزلك على رصاص، تنمة

عند التحضير لأعمال التجديد أو الإصلاح أو الطلاء في منزل بُني قبل عام 1978، يجوز لعمال التجديد المعتمدين للسلامة من الرصاص (انظر الصفحة 12):

- أخذ عينات من رفاقة الطلاء لتحديد ما إذا كان الطلاء رصاصي الأساس موجوداً في المنطقة المخططة للتجديد وإرسالها إلى مختبر الرصاص المعترف به من قِبل وكالة حماية البيئة للتحليل. في السكن الذي يتلقى مساعدة فيدرالية، يجب أن يكون الشخص الذي يجمع هذه العينات مفتشاً معتمداً للطلاء رصاصي الأساس أو مُقيماً للمخاطر.
  - استخدم مجموعات الاختبار المعترف بها من قِبل وكالة حماية البيئة لتحديد ما إذا كان الطلاء رصاصي الأساس غير موجود (ولكن ليس في السكن الذي يتلقى المساعدة الفيدرالية).
  - افتراض وجود الطلاء رصاصي الأساس واستخدم ممارسات العمل الآمنة من الرصاص.
- تتواجد برامج على مستوى الولاية وعلى المستوى الفيدرالي لضمان إجراء الفحص بأمان وموثوقية وفعالية. لمزيد من المعلومات، اتصل بالولاية أو الوكالة المحلية الخاصة بك، أو قم بزيارة [epa.gov/lead](http://epa.gov/lead)، أو اتصل بـ (5323) 1-800-424-LEAD للحصول على قائمة بجهات الاتصال في منطقتك.<sup>3</sup>

<sup>3</sup> يمكن للأفراد الذين يعانون من صعوبة في السمع - أو الكلام الوصول إلى هذا الرقم من خلال الهاتف النصي عن طريق التواصل مع خدمة الترحيل الفيدرالية على الرقم 1-800-877-8339

## ما الذي يمكنك فعله الآن لحماية عائلتك

إذا كنت تشك في وجود مخاطر الطلاء رصاصي الأساس في منزلك، يمكنك اتخاذ بعض الخطوات الفورية لحماية عائلتك من المخاطر:

- إذا كنت مستأجرًا، فقم بإخطار المالك الخاص بك بتقشر أو إزالة الطلاء.
- حافظ على الأسطح المطلية نظيفة وخالية من الغبار. نظّف الأرضيات وإطارات النوافذ وعتبات النوافذ والأسطح الأخرى أسبوعيًا. استخدم ممسحة أو إسفنجة منقوعة في الماء الدافئ ومنظفًا عامًا لجميع الأغراض. (تذكّر: لا تقم أبدًا بهز الأمونيا ومنتجات التبييض معًا لأنها يمكن أن تشكل غازًا خطيرًا).
- قم بتنظيف رقائق الطلاء بعناية على الفور دون تكوين غبار.
- اشطف الإسفنجات ورؤوس الممسحة جيدًا أثناء تنظيف المناطق المتسخة أو المتربة، ومرة أخرى بعد الانتهاء من تنظيفها.
- اغسل يديك وأيدي أطفالك كثيرًا، خصوصًا قبل وقت أكلهم، وقبل القيلولة، وقبل وقت النوم.
- حافظ على نظافة أماكن اللعب. اغسل بهروناات الأطفال، وماصات الأطفال، والألعاب، وألعاب الحيوانات المحشوة بانتظام.
- امنع الأطفال من مضغ طلاء عتبات النوافذ، أو الأسطح المطلية الأخرى، أو أكل التربة.
- عند التجديد أو الإصلاح أو الطلاء، لا توظّف إلا شركات التجديد المعتمد سلامتها من الرصاص والمعتمدة من الدولة أو من وكالة حماية البيئة الأمريكية (انظر الصفحة 12).
- قم بتنظيف حذائك أو خلعه قبل دخول منزلك لتجنب وصول الرصاص من التربة.
- تأكد من أن الأطفال يتناولون وجبات مغذية منخفضة الدهون وغنية بنسب مرتفعة من الحديد والكالسيوم، مثل السبانخ ومنتجات الألبان. الأطفال المتبعون نظامًا غذائيًا جيدًا يمتصون نسبًا أقل من الرصاص.

## تقليل مخاطر الرصاص



يمكن أن يؤدي كشط الطلاء رصاصي الأساس أو إزالة الرصاص بشكل غير صحيح إلى زيادة الخطر على عائلتك من خلال نشر المزيد من الغبار الذي يحتوي على الرصاص حول المنزل.

- بالإضافة إلى التنظيف اليومي والتغذية الجيدة، يمكنك تقليل مخاطر الطلاء رصاصي الأساس مؤقتًا من خلال اتخاذ الإجراءات، مثل إصلاح الأسطح المطلية التالفة وزراعة العشب لتغطية التربة الملوثة بالرصاص. هذه الإجراءات ليست حلولاً دائمة وستحتاج إلى عناية مستمرة.

- يمكنك تقليل التعرض للرصاص عند القيام بالتجديد أو الإصلاح أو الطلاء عن طريق الاستعانة بعامل تجديد معتمد من وكالة حماية البيئة أو مرخص من الدولة والذي تم تدريبه على استخدام ممارسات العمل الآمنة مع الرصاص. إذا كنت شخصًا يحب القيام بالمهام بنفسه، فتعلم كيفية استخدام ممارسات العمل الآمنة مع الرصاص في منزلك.

- لإزالة مخاطر الرصاص بشكل دائم، يجب عليك تعيين مقاول معتمد للحد من الرصاص. تتضمن طرق الحد من (أو القضاء الدائم على المخاطر)، إزالة أو غلق أو تحويط الطلاء الرصاصي بمواد خاصة. لا يعد طلاء السطح الذي يشكل خطرًا بالطلاء العادي فقط سيطرة دائمة.

استعن دائمًا بمقاول معتمد مدرب على التعامل مع مخاطر الرصاص بأمان.

- استأجر شركة معتمدة للتعامل الآمن مع الرصاص (انظر الصفحة 12) لأداء مشاريع التجديد أو الإصلاح أو الطلاء التي تكشف الأسطح المطلية.

- لمعالجة مخاطر الرصاص بشكل دائم، قم بتعيين مقاول معتمد للحد من الرصاص. سيضمن ذلك معرفة المقاول كيفية العمل بأمان وامتلاكه المعدات المناسبة للتنظيف بشكل جيد.

سيوظف المقاولون المعتمدون عمالًا مؤهلين، وسيتبعون قواعد صارمة للسلامة على النحو الذي تحدده دولتهم أو الحكومة الفيدرالية.

## تقليل مخاطر الرصاص، تنمة

إذا خضع منزلك لأعمال الحد من الرصاص أو إذا كان السكن يتلقى مساعدة فيدرالية، فيمجرد الانتهاء من العمل، يجب إجراء أنشطة تنظيف الغبار حتى يشير فحص التطهير إلى أن مستويات الغبار الرصاصي أقل من المستويات التالية:

- 10 ميكروجرام لكل قدم مربع (ميكروجرام/قدم<sup>2</sup>) للأرضيات، بما في ذلك الأرضيات المغطاة بسجاد
- 100 ميكروجرام/قدم<sup>2</sup> لعتبات النوافذ الداخلية
- 400 ميكروجرام/قدم<sup>2</sup> لطيات النوافذ

صُممت أعمال الحد من الرصاص للتخلص بشكل دائم من مخاطر الطلاء المحتوية على الرصاص. وعلى الرغم من ذلك، يمكن إعادة غبار الرصاص في منطقة حُد فيها الرصاص.

- استخدم مكنسة تنقية جسيمات الهواء (HEPA) على جميع الأثاث والأشياء الأخرى التي يتم إرجاعها إلى المنطقة، لتقليل احتمالية إعادة غبار الرصاص.

- نظف الأرضيات وعتبات النوافذ والأحواض والأسطح الصلبة الأخرى بانتظام بقطعة قماش مبللة أو إسفنجة ومنظف عام متعدد الأغراض.

يرجى الاطلاع على صفحة 9 لمزيد من المعلومات حول الخطوات التي من شأنك اتخاذها لحماية منزلك بعد أعمال الحد من الرصاص. للمساعدة في العثور على متخصصين معتمدين في الحد من الرصاص في منطقتك، (اتصل بولايتك أو 15 و16)، أو قم بزيارة [epa.gov/lead](http://epa.gov/lead)، أو اتصل على 1-800-424-LEAD.

## تجديد أو إصلاح أو طلاء منزل مطلي بطلاء رصاصي الأساس

إذا قمت بتوظيف مقاول لإجراء مشاريع تجديد أو إصلاح أو طلاء في منزلك المبني قبل عام 1978 أو مرفق رعاية الطفل (مثل مرفق مرحلة ما قبل المدرسة أو لرياض أطفال)، يجب على المقاول الخاص بك :

- أن يكون معتمداً للأمان من الرصاص من وكالة حماية البيئة أو برنامج خاص بالولاية مصرح به من وكالة حماية البيئة
- توظيف أفراد مدربين ومؤهلين (عمال تجديد معتمدين للسلامة من الرصاص) الذين يتبعون ممارسات العمل المحددة الخاصة بالسلامة من الرصاص لمنع التلوث بالرصاص
- تقديم نسخة من مستند معلومات أخطار الرصاص الخاص بوكالة حماية البيئة، الدليل المعتمد الآمن من الرصاص للتجديد الصحي



يجب على مقاولي التجديد والإصلاح والطلاء الذين يعملون في مرافق رعاية الطفل والمنازل المبنية قبل عام 1978 اتباع ممارسات العمل الخاصة بالأمان من الرصاص التي:

- **حصر منطقة العمل.** يجب حصر المنطقة بحيث لا تخرج الأتربة والردش عن منطقة العمل. يجب وضع علامات تحذيرية واستخدام بلاستيك أو مواد وأشرطة كاتمة
- **تجنب أساليب التجديد التي تُخلّف وراءها كميات كبيرة من الأتربة الملوثة بالرصاص.** تُخلّف بعض الأساليب أتربة كثيرة ملوثة بالرصاص ويُحظر اتباعها. وهي:
  - لهيب مكشوف أو شعلة الحرق
  - الصنفرة، أو الجليخ، أو السحل، أو ضرب الإبر، أو النفخ بالأدوات والمعدات الكهربائية غير المزودة بملحقات تغطية وشفط هواء الجزئيات عالي الكفاءة
  - استخدام مسدس حراري عند درجة حرارة أكبر 1100 درجة فهرنهايت
  - **التنظيف بعناية.** يجب أن تنظف منطقة العمل يوميًا. عند تنفيذ كل هذا العمل، لا بد أن تنظف المنطقة باستخدام آليات تنظيف خاصة.
  - **تخلص من النفايات بشكل صحيح.** اجمع النفايات وأغلقها في أكياس أو صفايح شديدة التحمل. عند النقل، تأكد من احتواء النفايات لتجنب انبعاث الغبار والحطام.
- لمعرفة المزيد حول متطلبات وكالة حماية البيئة لمشاريع التجديد والإصلاح والطلاء، قم بزيارة [epa.gov/getleadsafe](http://epa.gov/getleadsafe)، أو اقرأ الدليل المعتمد الآمن من الرصاص للتجديد الصحي.

## مصادر أخرى للرصاص

### الرصاص الموجود في ماء الشرب

- أكثر مصادر الرصاص شيوعاً في ماء الشرب هي أنابيب وصنابير وتركيبات الرصاص. من المرجح إيجاد أنابيب الرصاص في المدن والمنازل الأقدم التي بُنيت قبل عام 1986. لا يمكن الشعور برائحة أو طعم الرصاص في ماء الشرب. للتأكد من وجود الرصاص في ماء الشرب، عليك فحص الماء الخاص بك. تذكر أن المنازل الأقدم التي بها آبار خاصة، يمكن أن تحتوي على مواد سبابة تحتوي على الرصاص.

### خطوات مهمة يمكنك اتخاذها لتقليل الرصاص في ماء الشرب

- استخدم الماء البارد فقط للشرب والطهي وصنع حليب الرضيع. تذكر أن غلي الماء لا يُزيل الرصاص منه.
- قبل الشرب، قم بدفق أنابيب منزلك عن طريق فتح الصنبور، أو الاستحمام، أو غسل الملابس، أو غسل بعض الأطباق.
- نظّف مرشح الصنبور الخاص بك بانتظام (يُعرف أيضاً باسم جهاز تهوية الصنبور).
- إذا استخدمت مرشحاً معتمداً لإزالة الرصاص، فلا تنس قراءة التوجيهات لمعرفة متى تقوم بتغيير الخرطوشة. يمكن أن يؤدي استخدام مرشح بعد انتهاء صلاحيته إلى جعله أقل فاعلية في إزالة الرصاص.

تواصل مع شركة الماء الخاصة بك لتحديد ما إذا كان الأنبوب الذي يوصل منزلك بمصدر الماء الرئيسي (يُسمى خط الخدمة) مصنوعاً من الرصاص. يمكن أيضاً أن توفر شركة الماء الخاصة بمنطقتك معلومات حول مستويات الرصاص في ماء الشرب في نظامك.

لمزيد من المعلومات حول وجود الرصاص في ماء الشرب، يُرجى الاتصال بالخط الساخن لماء الشرب الآمن التابع لوكالة حماية البيئة على الرقم 1-800-426-4791. إذا كان لديك المزيد من الأسئلة حول الوقاية من تسمم الرصاص، فاتصل على 1-800-424-LEAD\*.

اتصل بقسم الصحة المحلي أو شركة الماء لمعرفة المزيد عن فحص الماء الخاص بك، أو قم بزيارة [epa.gov/safewater](http://epa.gov/safewater) لمعرفة معلومات من وكالة حماية البيئة حول وجود الرصاص في ماء الشرب. تقدم بعض الولايات أو المنشآت برامج للدفع لفحوصات الماء للسكان. تواصل مع شركة الماء الخاصة بك المحلية أو التابعة لولايتك لمعرفة المزيد.

\* يمكن للأفراد الذين يعانون من صعوبات في السمع أو الكلام الوصول إلى هذا الرقم من خلال الهاتف النصي عن طريق التواصل مع خدمة الترحيل الفيدرالية على 1-800-877-8339.

## مصادر الرصاص الأخرى، تنمة

- **مصادر الرصاص** أو الصناعات الأخرى التي ينبعث منها الرصاص في الهواء.
- **وظيفتك**. إذا كنت تتعامل مع الرصاص في عملك، فقد تُحضره إلى المنزل على جسمك أو ملابسك. استحم وغيّر ملابسك قبل العودة إلى المنزل.
- **الملابس**. اغسل ملابس العمل الخاصة بك بشكل منفصل عن بقية ملابس عائلتك.
- **الهوايات** التي تتضمن استخدام الرصاص، مثل صناعة الفخار أو الزجاج المعشق أو إعادة تجديد الأثاث. اتصل بقسم الصحة المحلي الخاص بك للحصول على معلومات حول الهوايات التي قد تتضمن استخدام الرصاص.
- قد تكون **الألعاب والأثاث القديم** مطلية بطلاء يحتوي على الرصاص. وقد تحتوي الألعاب ومنتجات الأطفال الأقدم على أجزاء تحتوي على الرصاص<sup>4</sup>.
- قد تحتوي الأطعمة والسوائل المظهية أو المخزنة في الكريستال المحتوي على رصاص أو الفخار المصقول بالرصاص أو البورسلين على رصاص.
- العلاجات الشعبية، مثل "غريتتا" و"أزاركون"، المستخدمة لعلاج اضطراب المعدة.

<sup>4</sup> في عام 1978، منعت الحكومة الفيدرالية الألعاب ومنتجات الأطفال الأخرى والأثاث الذي به طلاء يحتوي على الرصاص. وفي عام 2008، منعت الحكومة الفيدرالية الرصاص في معظم منتجات الأطفال. وفي الوقت الحالي، تمنع الحكومة الفيدرالية الرصاص الذي يتجاوز 100 جزء في المليون وفقاً للوزن في معظم منتجات الأطفال



## لمزيد من المعلومات

اتصل بالمركز الوطني لمعلومات الرصاص  
تعلم كيفية حماية أطفالك من التسمم بالرصاص واحصل على المزيد من المعلومات عن مخاطر الرصاص من الموقع الإلكتروني [epa.gov/lead](http://epa.gov/lead) و [hud.gov/lead](http://hud.gov/lead) أو اتصل برقم (5323) 1-800-424-LEAD

الخط الساخن لمياه الشرب الآمنة التابعة لوكالة حماية البيئة  
للمزيد من المعلومات حول وجود الرصاص في مياه الشرب، اتصل برقم 1-800-426-4791، أو قم بزيارة [epa.gov/safewater](http://epa.gov/safewater) للحصول على المزيد من المعلومات حول وجود الرصاص في مياه الشرب.

الخط الساخن للجنة سلامة المنتجات الاستهلاكية (CPSC)  
للمزيد من المعلومات حول وجود الرصاص في الألعاب وغيرها من المنتجات الاستهلاكية، أو للإخطار عن منتج استهلاكي غير آمن أو إصابة تتعلق بمنتج ما، اتصل برقم 1-800-638-2772، أو قم بزيارة الموقع الإلكتروني للجنة سلامة المنتجات الاستهلاكية على [cpsc.gov](http://cpsc.gov) أو [saferproducts.gov](http://saferproducts.gov).

الوكالات البيئية ووكالات الصحة المحلية والولاية  
لدى بعض الولايات والقبائل والمدن قواعد خاصة المتعلقة بالطلاء رصاصي الأساس. تحقق من وكالتك المحلية لمعرفة القوانين التي تسري عليك. يمكن لمعظم الوكالات أيضًا تقديم معلومات حول العثور على شركة خفض الرصاص في منطقتك، وعن المصادر المحتملة للمساعدة المالية للحد من مخاطر الرصاص. احصل على أحدث عنوان ومعلومات الهاتف الخاصة بجهات الاتصال في الولاية الخاصة بك أو المحلية على الويب على [epa.gov/lead](http://epa.gov/lead)، أو اتصل بالمركز الوطني لمعلومات الرصاص على الرقم 1-800-424-LEAD.

يمكن للأفراد الذين يعانون من صعوبة في السمع أو الكلام الوصول إلى هذه النشرة من خلال الهاتف النصي عن طريق التواصل مع خدمة الترحيل الفيدرالية على رقم **1-800-877-8339**.

## مكاتب وكالة حماية البيئة الأمريكية (EPA) الإقليمية

يتمثل عمل وكالة حماية البيئة الأمريكية في حماية صحة الإنسان والبيئة. يقدم المكتب الإقليمي لوكالة حماية البيئة معلومات إضافية عن برامج الحماية من الرصاص واللوائح.

- المنطقة 1** ولاية كونيتيكت، ولاية ماساتشوستس، ولاية مين، ولاية نيوهامبشير، ولاية رود آيلاند، ولاية فيرمونت (نقطة اتصال الرصاص الإقليمية المنطقية 1 لوكالة حماية البيئة الأمريكية)  
5 Post Office Square, Suite 100, OES 05-4  
بوسطن، ماساتشوستس 02109-3912  
(888) 372-7341
- المنطقة 2** ولاية نيو جيرسي، ولاية نيويورك، وإقليم بورتوريكو، وإقليم جزر العذراء الأمريكية (نقطة اتصال الرصاص الإقليمية المنطقية 2 لوكالة حماية البيئة الأمريكية)  
2890 Woodbridge Avenue  
Building 205, Mail Stop 225  
إديسون، نيو جيرسي 08837-3679  
(732) 906-6809
- المنطقة 3** ولاية دلاوير، ولاية ميرلاند، ولاية بنسلفانيا، ولاية فيرجينيا، وواشنطن العاصمة (فيرجينيا الغربية) (نقطة اتصال الرصاص الإقليمية المنطقية 3 لوكالة حماية البيئة الأمريكية، فيلادلفيا، بنسلفانيا 19103)  
1650 Arch Street, 19103  
(215) 814-2088
- المنطقة 4** ولاية ألاباما، ولاية فلوريدا، ولاية جورجيا، ولاية كنتاكي، ولاية ميسيسيبي، ولاية نورث كارولينا، ولاية ساوث كارولينا، وولاية تينيسي (نقطة اتصال الرصاص الإقليمية المنطقية 4 لوكالة حماية البيئة الأمريكية)  
AFC Tower, 12th Floor, Air, جنوب غرب أتلانتا، جورجيا 30303  
61 Forsyth Street, 30303  
(404) 562-8998
- المنطقة 5** ولاية إلينوي، ولاية إنديانا، ولاية ميشيغان، ولاية مينيسوتا، ولاية ويسكونسن (نقطة اتصال الرصاص الإقليمية المنطقية 5 لوكالة حماية البيئة الأمريكية)  
77 West Jackson Boulevard (LL-17)  
شيكاغو، إلينوي 60604-3666  
(312) 353-3808
- المنطقة 6** ولاية أركنسا، ولاية لويزيانا، ولاية نيو مكسيكو، ولاية أوكلاهوما، ولاية تكساس، و66 قبيلة أخرى (نقطة اتصال الرصاص الإقليمية المنطقية 6 لوكالة حماية البيئة الأمريكية)  
1445 Ross Avenue, 12th Floor, دالاس، تكساس، 75202-2733  
(214) 665-2704
- المنطقة 7** ولاية أيوا، ولاية كانساس، ولاية ميزوري، ولاية نبراسكا (نقطة اتصال الرصاص الإقليمية المنطقية 7 لوكالة حماية البيئة الأمريكية)  
11201 Renner Blvd.  
لينيكسا، كانساس 66219  
(800) 223-0425
- المنطقة 8** ولاية كولورادو، ولاية مونتانا، ولاية داكوتا الشمالية، ولاية داكوتا الجنوبية، ولاية يوتا، ولاية وايومنغ (نقطة اتصال الرصاص الإقليمية المنطقية 8 لوكالة حماية البيئة الأمريكية)  
1595 Wynkoop St. 80202 دنفر كولورادو  
(303) 312-6966
- المنطقة 9** ولاية أريزونا، ولاية كاليفورنيا، ولاية هاواي، ولاية نيفادا (نقطة اتصال الرصاص الإقليمية المنطقية 9 لوكالة حماية البيئة الأمريكية)  
75 (CMD-4-2)  
Hawthorne Street  
سان فرانسيسكو، كاليفورنيا 94105  
(415) 947-4280
- المنطقة 10** ولاية ألاسكا، ولاية أيداهو، ولاية أوريغون، ولاية واشنطن (نقطة اتصال الرصاص الإقليمية المنطقية 10 لوكالة حماية البيئة الأمريكية).  
قسم الإنفاذ بالهواء والسموم  
1200 Sixth Avenue, Suite 155  
سياتل، واشنطن 98101  
(206) 553-1200

## لجنة سلامة المنتجات الاستهلاكية (CPSC)

تحمي لجنة سلامة المنتجات الاستهلاكية الشعب من الخطر غير المعقول للإصابة من المنتجات الاستهلاكية من خلال أنشطة التوعية ومعايير السلامة وتطبيق القانون. اتصل بلجنة سلامة المنتجات الاستهلاكية لمزيد من المعلومات عن لوائح وسلامة المنتج الاستهلاكي

مفوضية أمان منتجات المستهلك (CPSC)

4330 East West Highway

بيثيسدا، ماريلاند 20814-4421

1-800-638-2772

[saferproducts.gov](http://saferproducts.gov) أو [cpsc.gov](http://cpsc.gov)

## وزارة الإسكان والتنمية الحضرية الأمريكية (HUD)

يتمثل عمل وزارة الإسكان والتنمية الحضرية في خلق مجتمعات قوية ومستدامة وشاملة ومنازل ميسورة التكلفة ذات جودة للجميع. اتصل بمكتب المنازل الصحية والتحكم في مخاطر الرصاص التابع لوزارة الإسكان والتنمية الحضرية للحصول على المزيد من المعلومات المتعلقة بقواعد الإسكان الآمن من الرصاص، والتي تحمي العائلات في الإسكان المدعوم قبل عام 1978، ولبرنامج مكافحة المخاطر الرائدة وبرنامج منح البحوث.

وزارة الإسكان والتنمية الحضرية

451 Seventh Street, SW, Room 8236

واشنطن العاصمة، 20410-3000

(202) 402-7698

[hud.gov/lead](http://hud.gov/lead)

يتوافر هذا المستند للملكية العامة، فيجوز أن يُنسخ من قبل فرد أو منظمة دون إذن. تستند المعلومات الواردة في هذا الكتيب إلى الفهم العلمي والتقني الحالي للقضايا المعروضة وتنعكس حدود الاختصاص القضائي التي تحددها القوانين التي تحكم الوكالات المشاركة في الإعداد. إن اتباع النصيحة المقدمة لن يوفر بالضرورة حماية كاملة في جميع المواقف أو ضد جميع المخاطر الصحية التي يمكن أن يسببها التعرض للرصاص

وكالة حماية البيئة الأمريكية بواشنطن العاصمة 20460

EPA-747-K-12-001

اللجنة الأمريكية لسلامة المنتجات الاستهلاكية ببيثيسدا ماريلاند 20814

مارس 2021

وزارة الإسكان والتنمية الحضرية الأمريكية بواشنطن العاصمة 20410

# مهم!

يمكن للرصاص الموجود في الطلاء والغبار والتربة في منزلك وحوله أن يصبح عامل خطر إذا لم تتم السيطرة عليه بصورة صحيحة.

- الأطفال دون 6 سنوات الأكثر عرضةً لخطر التسمم بالرصاص في منزلك.
- فالتعرض للرصاص من شأنه أن يؤذي الأطفال الصغار والرضع حتى قبل ولادتهم.
- من المحتمل احتواء المنازل، والمدارس، ومرافق رعاية الطفل التي بُنيت قبل عام 1978 على الطلاء رصاصي الأساس.
- حتى إن الأطفال الذين يبدون أصحاء قد يتعرضون لمستويات خطيرة من الرصاص في أجسامهم.
- يمكن أن يزيد كشط الأسطح المطلية بالطلاء رصاصي الأساس أو إزالة الطلاء رصاصي الأساس بطريقة غير لائقة من خطره على عائلتك.
- يمكن للناس إدخال الرصاص إلى أجسادهم من خلال الاستنشاق أو بلع الغبار الذي يحتوي على الرصاص أو بأكل التربة أو رقائق الطلاء الذي يحتوي على الرصاص.
- يمتلك الناس العديد من الخيارات لتقليل مخاطر الرصاص. وبصفة عامة، لا يشكل لطلاء رصاصي الأساس ذو الحالة الجيدة عامل خطر (انظر صفحة 10).